

# 学 校 要 覧

令和8年度



## 富山県立南砺平高等学校

〒939-1912 富山県南砺市大島1203

TEL (0763)66-2146

FAX (0763)66-2112

### ◎教育目標

- ・知性を高め、豊かな創造力を養う
- ・健康で自律の精神に満ちた人間性を培う
- ・誠実で実践力のある人間形成をめざす

### ◎校 訓

創 造 自 律 誠 実

### ◎教育方針

- ・理想を求め、個性豊かな創造力を持つ人間の育成
- ・基本的な生活習慣を身につけ、心身ともに健康で意欲的に学ぶ人間の育成
- ・努力を怠らず、正しい判断力を持って行動できる誠実な人間の育成
- ・郷土の自然や文化を愛すると共に、広い視野にたって国際社会に貢献できる人間の育成

### ◎沿 革

- 昭25. 5. 19 福野高等学校平分校（定時制、普通科）設立認可  
 25. 6. 6 下梨小学校、平中学校校舎の一部を借りて開校並びに第1回入学式挙行  
 26. 11. 20 平村下梨に独立校舎新築  
 36. 12. 1 平村大島に校舎移転増築  
 37. 4. 1 定時制から全日制（普通科、定員50名、1学級）となる。  
 38. 4. 1 普通科（定員70名）2学級となる。  
 39. 11. 10 教員住宅（下梨地内150.75㎡）新築  
 39. 11. 10 特別教室（理科・調理）（265㎡）新築  
 41. 3. 31 生徒寄宿舍「青雲寮」第1期工事（322㎡）新築  
 41. 4. 1 普通科（定員60名）2学級となる。  
 41. 12. 9 生徒寄宿舍「青雲寮」第2期工事（408㎡）増築  
 42. 4. 1 普通科（定員50名）2学級となる。  
 42. 12. 13 体育館（614.17㎡）新築  
 43. 4. 1 普通科（定員40名）・家政科（定員20名）各1学級となる。  
 45. 3. 31 家政館（被服・保育）（292.22㎡）新築  
 45. 12. 7 教員住宅（大島地内383.2㎡）新築  
 46. 11. 1 体育館ステージ新設  
 46. 11. 6 分校歌制定  
 49. 3. 30 校舎（鉄筋3階建1,064.62㎡）新築  
 49. 4. 1 家政科募集停止、普通科（定員60名）2学級となる。  
 49. 11. 30 門柱建立  
 50. 4. 1 普通科（定員56名）2学級となる。  
 51. 4. 1 普通科（定員50名）2学級となる。  
 53. 4. 1 普通科（定員44名）2学級となる。  
 55. 3. 31 格技場「尚道館」（345.6㎡）新築  
 55. 9. 27 創立30周年記念式典挙行、前庭造成  
 57. 4. 1 普通科（定員34名）2学級となる。  
 59. 4. 1 普通科（定員32名）2学級となる。  
 60. 4. 1 普通科（定員34名）2学級となる。  
 62. 2. 18 特別教室棟（鉄筋4階建634.42㎡）新築  
 平 2. 3. 30 体育館・青雲寮渡り廊下新設  
 2. 10. 6 創立40周年記念式典挙行  
 2. 12. 26 教職員住宅1号棟（大島地内388.2㎡）改装  
 3. 3. 20 〃 2〃（〃 461.8㎡）新築  
 7. 4. 1 福野高等学校平高等学校に校名変更  
 11. 4. 1 中高一貫教育推進校の指定を受ける。  
 12. 8. 28 創立50周年記念事業図書室（新館1階104.27㎡）新設  
 12. 9. 16 創立50周年記念式典挙行  
 12. 11. 29 生徒寄宿舍「清流」（鉄筋3階建844.84㎡）新築  
 13. 10. 5 道德教育体験活動推進事業研究発表会（平小・平中・平高校・平村教委）  
 17. 4. 1 南砺総合高等学校平高等学校に校名変更  
 20. 4. 1 普通科（定員34名）1学級となる。  
 22. 4. 1 南砺平高等学校に校名変更  
 22. 10. 23 創立60周年記念式典挙行  
 29. 4. 1 普通科（定員32名）1学級となる。  
 30. 4. 1 普通科（定員34名）1学級となる。  
 31. 4. 1 普通科（定員31名）1学級となる。  
 令 2. 4. 1 普通科（定員32名）1学級となる。  
 2. 10. 31 創立70周年記念式典挙行  
 3. 4. 1 普通科（定員30名）1学級となる。  
 4. 4. 1 コミュニティスクールを導入する。  
 7. 4. 1 普通科（定員36名）1学級となる。  
 7. 4. 8 第1期全国募集生徒が入学する。



三月	二月	一月	十二月	十一月	十月	九月	八月	七月	六月	五月	四月
卒業式 終業式	卒業式 卒業式 卒業式 卒業式 卒業式 卒業式 卒業式 卒業式 卒業式 卒業式 卒業式 卒業式	卒業式 卒業式 卒業式 卒業式 卒業式 卒業式 卒業式 卒業式 卒業式 卒業式 卒業式 卒業式	卒業式 卒業式 卒業式 卒業式 卒業式 卒業式 卒業式 卒業式 卒業式 卒業式 卒業式 卒業式	卒業式 卒業式 卒業式 卒業式 卒業式 卒業式 卒業式 卒業式 卒業式 卒業式 卒業式 卒業式	卒業式 卒業式 卒業式 卒業式 卒業式 卒業式 卒業式 卒業式 卒業式 卒業式 卒業式 卒業式	卒業式 卒業式 卒業式 卒業式 卒業式 卒業式 卒業式 卒業式 卒業式 卒業式 卒業式 卒業式	卒業式 卒業式 卒業式 卒業式 卒業式 卒業式 卒業式 卒業式 卒業式 卒業式 卒業式 卒業式	卒業式 卒業式 卒業式 卒業式 卒業式 卒業式 卒業式 卒業式 卒業式 卒業式 卒業式 卒業式	卒業式 卒業式 卒業式 卒業式 卒業式 卒業式 卒業式 卒業式 卒業式 卒業式 卒業式	卒業式 卒業式 卒業式 卒業式 卒業式 卒業式 卒業式 卒業式 卒業式 卒業式 卒業式	卒業式 卒業式 卒業式 卒業式 卒業式 卒業式 卒業式 卒業式 卒業式 卒業式 卒業式

◎ 主な学校行事



小中高合同運動会



海外修学旅行（台湾）



スキー・スノーボード教室  
（たいらスキー場）



「合掌造り」保身に貢献（茅刈体験）



百人一首大会



生徒寮「清流」の生活

校歌

人形の峰 晴れわたり  
夢もみどりに 燃ゆるとき  
われら 千古の五箇山に  
明日のいのちの 火を守る  
平 平 不滅の母校

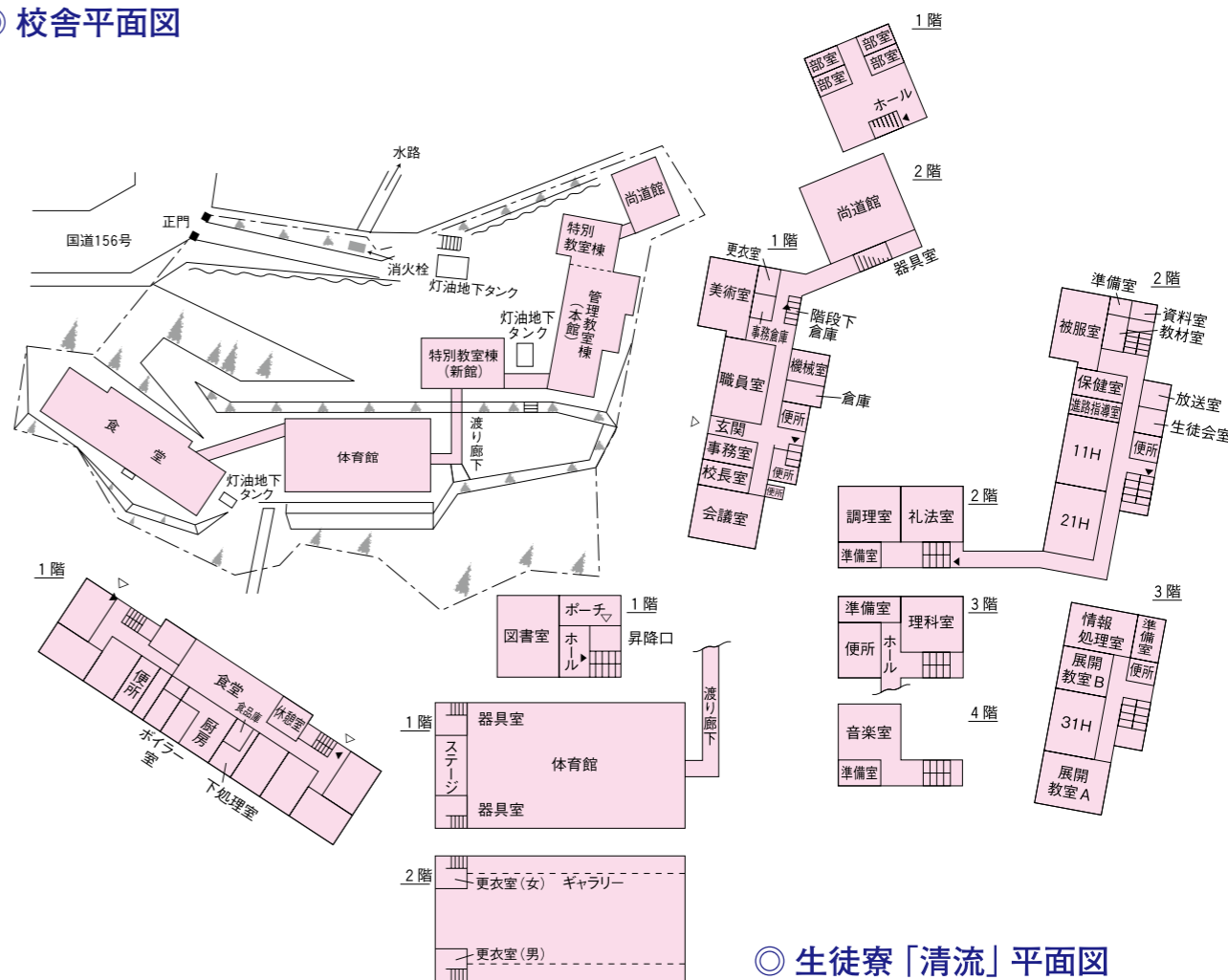
作曲 宮下舜爾

作詞 宮沢章二

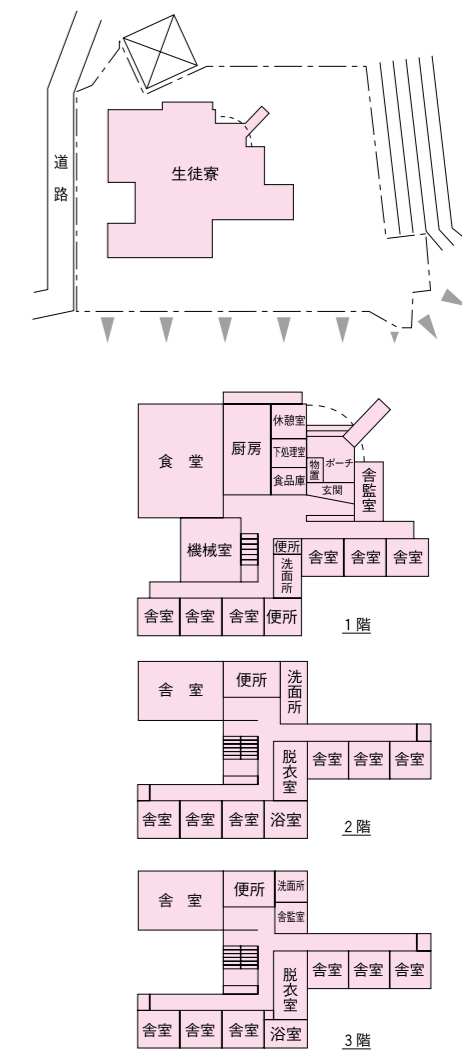
曲折の道 吹雪くとも  
学ぶ真理は 天にあり  
われら 行く手の朝明けに  
かおる万葉の 花を見る  
平 平 不滅の母校

千仞の谷 水清く  
尽きぬ流れの 庄川よ  
われら 二度なき青春を  
ここに磨きて 友と立つ  
平 平 不滅の母校

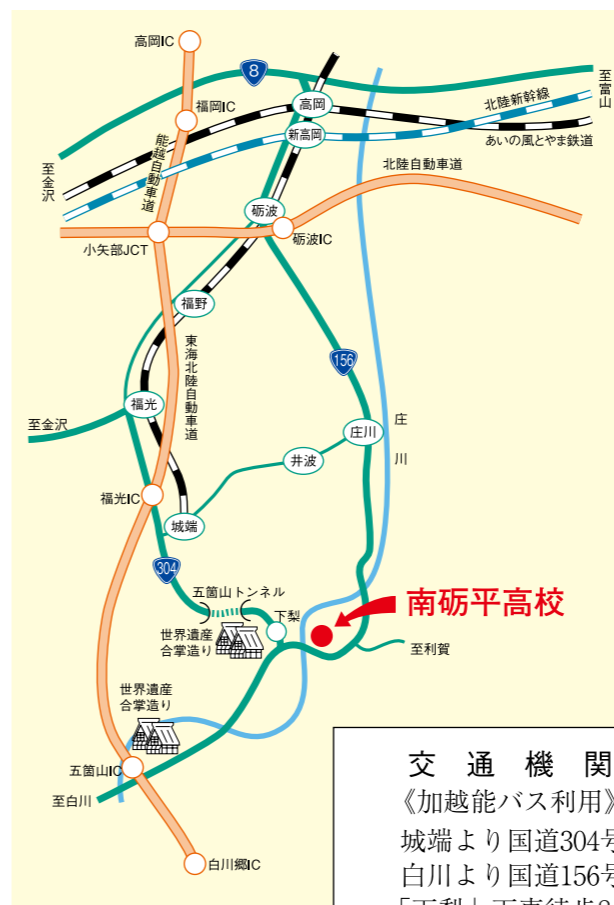
◎ 校舎平面図



◎ 生徒寮「清流」平面図



◎ 所在地

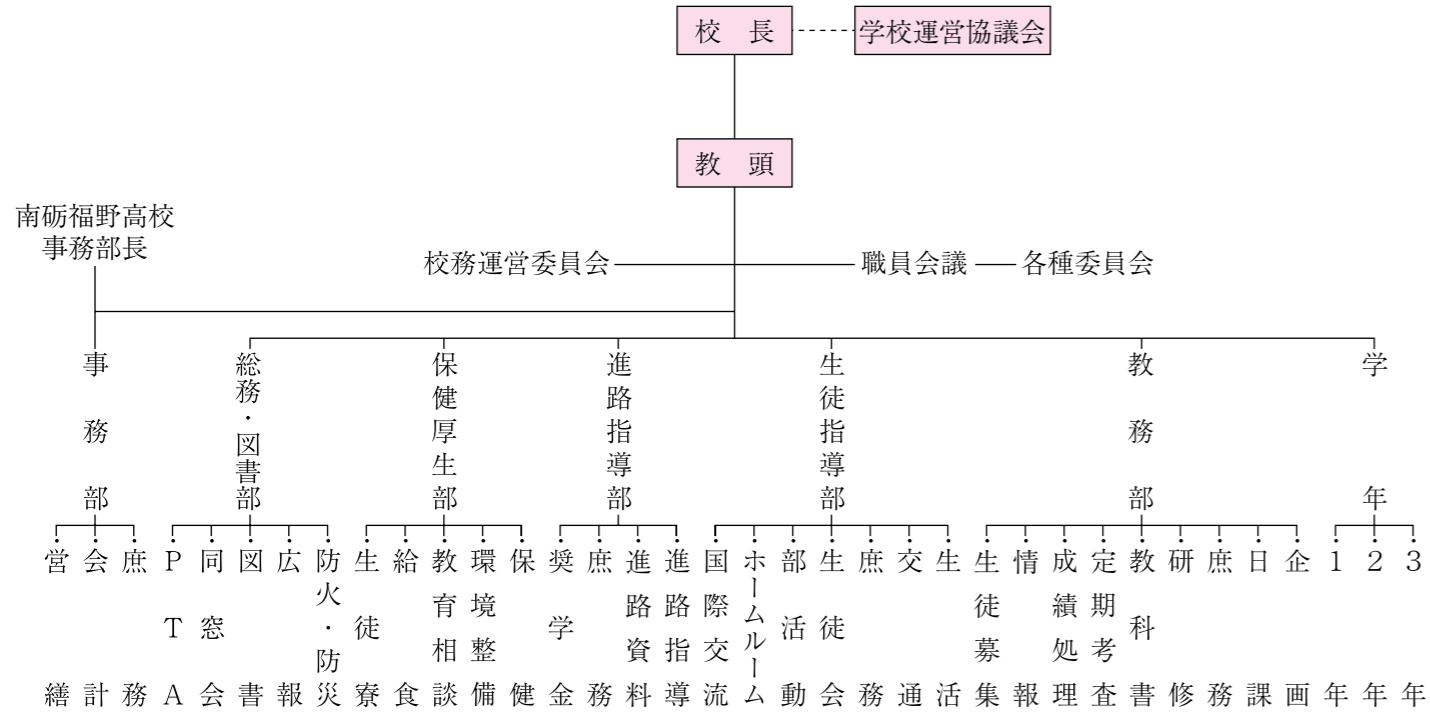


交通機関  
《加越能バス利用》  
城端より国道304号  
白川より国道156号  
「下梨」下車徒歩8分

◎教職員数

区分	校長	教頭	教諭	養護教諭	再任用教諭	兼務教諭	兼務再任用教諭	臨任講師	臨任実習助手	非常勤講師	A L T	副主幹	校務助手	業務補助員	炊事員	学校医	薬剤師	合計
計	1	1	11	1	1	1	2	1	1	3	1	1	1	1	3	4	1	35

◎校務運営組織



◎学級編制

学年	組	男	女	計
1年	1	4	8	12
2年	1	9	10	19
3年	1	8	8	16
合計		21	26	47

◎出身中学校別生徒数

中学校	学年	1年		2年		3年		合計
		男	女	男	女	男	女	
平中学校		1			1	4		6
城端中学校		1	2	4	1	2	1	11
福光中学校			1		2			3
吉江中学校					1			1
井波中学校		1	1			1		3
出町中学校							2	2
庄西中学校			1					1
般若中学校							1	1
庄川中学校			1					1
富山県内			1	1	1	1	4	8
白川郷学園					2			2
県外		1	1	4	2			8
計		4	8	9	10	8	8	47

◎令和8年度入学生教育課程

教科	科目	標準単位数	1年	2年		3年		合計単位数	備考
				文系	理系	文系	理系		
国語	現代の国語	2	2					2	
	言語文化	2	4					4	
	論理国語	4		2	2	3	3	5	
	文学国語	4							
	国語表現	4		1		2		0・3	
地理歴史	古典探究	4		3	2	2	2	4・5	
	国語読解					2〇		0・2	学校設定科目
	地理総合	2	2					2	
	歴史総合	2	2					2	
	地理探究	3		2△	2△	4△	4△	0・6	2・3年継続履修
公民	日本史探究	3		2△	2△	4△	4△	0・6	2・3年継続履修
	世界史探究	3							
	公民	2		2	2			2	
	倫理	2				2□	2□	0・2	
	政治・経済	2				3	3★	0・3	
数学	数学 I	3	3					3	
	数学 II	4		4	4			4	
	数学 III	3					3■	0・3	
	数学 A	2	2					2	
	数学 B	2		1□	1	1□	1□	0・1・2	3年文系は2年文系からの継続履修
	数学 C	2		1□	1	1□	1□	0・1・2	3年文系は2年文系からの継続履修
	基礎数学						2	0・2	学校設定科目
理科	数学研究 I						3■	0・3	学校設定科目
	数学研究 II						3★	0・3	学校設定科目
	物理基礎	2	2					2	
	物理	4				3●	3●	0・6	2・3年継続履修
	化学基礎	2			2			0・2	
	化学	4			2			3	化学基礎を履修後に履修
	生物基礎	2	2					2	
保健体育	生物	4		3	3●	3	3●	0・6	2・3年継続履修
	地学基礎	2		2				0・2	
	体育	7~8	3	3	3	3・2□	3・2□	9・11	
	保健	2	1	1	1			2	
	芸術	音楽 I	2	2〇					0・2
音楽 II		2		2□				0・2	音楽Iを履修後に履修
美術 I		2	2〇					0・2	
美術 II		2		2□				0・2	美術Iを履修後に履修
外国語	英語コミュニケーション I	3	3					3	
	英語コミュニケーション II	4		4	4			4	
	英語コミュニケーション III	4					4	4	4
	論理・表現 I	2	3						3
	論理・表現 II	2		2	2				2
	論理・表現 III	2					3	3	3
	英語実践						2〇		0・2
家庭情報	家庭基礎	2	2					2	
共通	情報 I	2		2	2			2	
	教科・科目合計		33	33			31・33	97・99	
	家庭保健基礎	2~6					2〇	0・2	
	専門教科・科目合計		0	0			0・2	0・2	
合計		33	33			33	99		
総合的な探究の時間 (五箇山探究)			1	1	1	1	3		
ホームルーム活動			1	1	1	1	3		
週当たり授業時間数			35	35	35	35	105		
備考			○から1科目選択	△、●からそれぞれ1科目選択、□から2単位選択	○、△、●、■、★からそれぞれ1科目選択、□からそれぞれ2単位選択				

※総合的な探究の時間については、1年次は39時間で1単位、2年次は47時間実施のうち39時間で1単位、3年次は31時間と2年次の残り8時間を合算し39時間で1単位の修得の認定とする。

# 「特色ある学校づくり」をめざして

## ◎ コミュニティ・スクール

令和4年度から、コミュニティ・スクールを導入し、地域とともにある学校を目指しています。地域学校協働活動を多く取り入れ、体験からの学びを重視します。

## ◎ 少人数教育

1クラスの定員が1・2年 36名、3年 30名の学校であり、小規模校の利点を生かした少人数教育が本校の特色の一つです。さらに、数学・英語においては習熟度別授業を実施し、基礎・基本の定着を図ります。生徒一人ひとりの個性に応じた教育を目指しています。

## ◎ 特色ある科目

「総合的な探究の時間」として『五箇山探究』を3年間継続して履修します。五箇山の伝統文化や自然を教材として調査・研究を探究的に進め、郷土を愛する心、自ら学ぶ態度を育みます。

## ◎ 一人ひとりが主役

全校生徒が少ないため、生徒会活動や学校行事では、生徒一人ひとりに役割が与えられます。このため、成就感や達成感を味わうことができるほか、責任ある行動がとれるようになります。また、部活動では、スキー部、郷土芸能部が全国レベルの活躍を見せているほか、他の部活動も特色ある活動をしています。このことも学校生活への充実感を高め、大きな自信に繋がっています。



授業風景



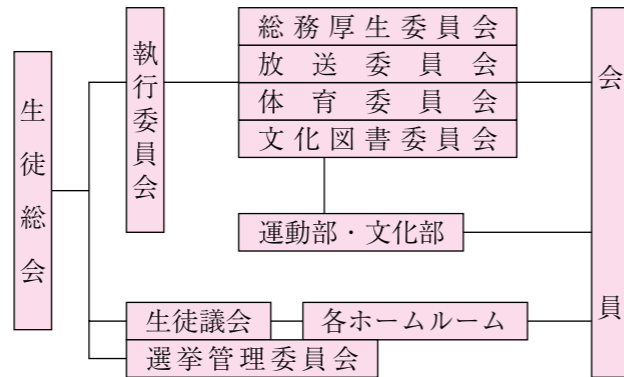
五箇山探究発表会



## ■ 部活動 ■

〔体育系〕	〔文化系〕
スキー部 〔アルペン〕 〔クロスカントリー〕 男子バレーボール部	郷土芸能部 学芸部 〔書道〕 〔美術〕 〔映画〕 〔茶道〕 GGS (五箇山ガイド研究会)

## ■ 生徒会組織 ■



GGS(五箇山ガイド研究会)



スキー部



郷土芸能部

## ◎ 通学状況

区分	学年 性別	1年		2年		3年		合計
		男	女	男	女	男	女	
バス		1	3	4	3	3	1	15
自転車						2		2
徒歩		1						1
生徒寮		2	5	5	4	1	7	24
その他					3	2		5
計		4	8	9	10	8	8	47

## ◎ 進路志望状況

(令和8年5月1日現在)

形態	学年 性別	1年			2年			3年			合計		
		男	女	計	男	女	計	男	女	計	男	女	計
進学		3	8	11	9	7	16	8	8	16	20	23	43
就職		1		1		3	3				1	3	4
未定													
計		4	8	12	9	10	19	8	8	16	21	26	47

## ◎ 進路状況 (令和5年～令和7年度)

### 主な進学先

- 大 学 富山県立大学、都留文科大学、金沢工業大学、金沢星稜大学、金沢学院大学、北陸大学、金城大学、福井医療大学、早稲田大学、法政大学、専修大学、文教大学、東京農業大学、近畿大学、京都産業大学、京都外国語大学、名古屋学院大学、名古屋商科大学、岡山理科大学
- 短期大学 富山短期大学、富山福祉短期大学、金沢学院短期大学、平成医療短期大学
- 専門学校 金沢リハビリテーションアカデミー、石川県歯科医師会立歯科医療専門学校、富山県理容美容専門学校、金沢製菓調理専門学校、富山情報ビジネス専門学校、北陸ビジネス福祉専門学校、大原医療・スポーツ専門学校、金沢情報 IT クリエイター専門学校、金沢文化服装学院、東京医療専門学校、日本聴能言語福祉学院、関西医療学園専門学校、トヨタ名古屋自動車大学校、北海道エコ・動物自然専門学校、大阪デザイナー・アカデミー、名古屋医療秘書福祉 & IT 専門学校、トライデント外国語・ホテル・ブライダル専門学校

### 主な就職先

- 民間企業関係 西日本旅客鉄道株式会社、日本貨物鉄道株式会社、オックス株式会社、株式会社レッドパロン、株式会社スリーエスアンドエル、株式会社ジェイウイング、株式会社パール美容室、社会福祉法人城端敬寿会、有限会社宮川工業所

## ◎ 卒業生徒数

定時制 (昭和29年3月卒～昭和40年3月卒)	160	2,506
全日制 (昭和40年3月卒～令和8年3月卒)	2,346	